

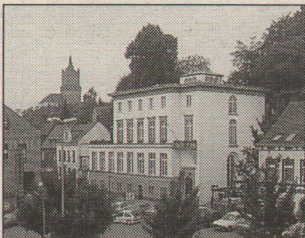
# Kleefse culturele kruistocht

## De romantiek van het Kleefse landschap



Frank Buunk

Reeds de grote romantische schilder B.C. Koekkoek had een zodanig grote affiniteit tot het natuurschoon van het Kleefse, dat hij er permanent ging wonen. In 1841 stichtte hij er een tekenacademie en in



Museum Haus Koekkoek

1847 liet hij er als woonhuis een compleet stadspaleis in classicistische stijl optrekken, met op een steenworp afstand het prachtige atelier 'Belvédère'. Koekkoeks academie bracht een school voort van kunstenaars die een grote bewondering koesterden voor de wonderschone natuur rondom Kleef: een heuvelachtig landschap met eeuwenoud bos. Deze schilders romantiseerden dit landschap: het werd *nog* mooier en sprookjesachtiger, een levensstroom van zonlicht breekt door de boombladeren, nietige figuurtjes en vee staan in contrast met reusachtige wodanseiken, symbolen van een almachtige natuur, terwijl vaak een beekje de tijdloosheid aangeeft die een tegenstelling vormt met het tijdelijke van het aardse leven. Symbolen van romantiek die in Nederland ook wel eens - deels ten onrechte - als zoetsappig zijn afgeschilderd. De romantiek was immers buiten Nederland veel dramatischer, zoals bijvoorbeeld het beroemde 'Vlot van Medusa' van Théodore Géricault, die het contrast van de nietige mens tegenover de natuurkrachten veel pregnanter neerzette. Behalve het schoolvoorbeeld van echte romantiek van vaderlandse bodem, de schipbreuk van W.J.J. Nuijen, thans in bezit van het Rijksmuseum Amsterdam, is de meeste romantische kunst uit Nederland te typeren als idyl-

lisch, atmosferisch en esthetisch gecomponeerd. Beslist weinig dramatisch en veel minder sentimenteel dan in onze buurlanden. Ik geloof dan ook wel dat de Nederlandse schilders hun romantische idealen gekruist hebben met de wensen van hun cliënteel...de nuchtere Hollanders. Niettemin waren de Nederlandse romantici virtuoze vaklui en worden zij de laatste dertig jaar, niet in de laatste plaats dankzij Pieter Scheen, internationaal zeer gewaardeerd door particuliere liefhebbers en verzamelaars.

## 'De prins der schilders'

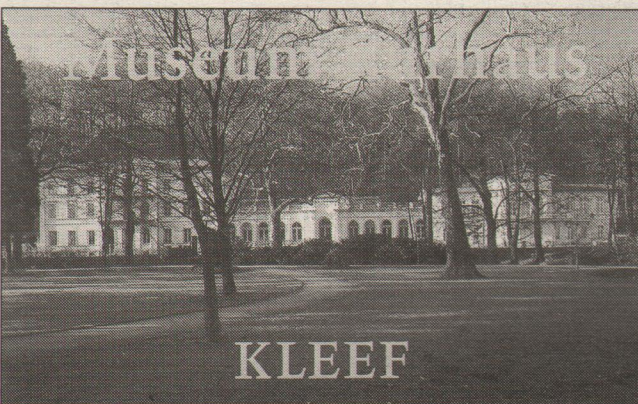
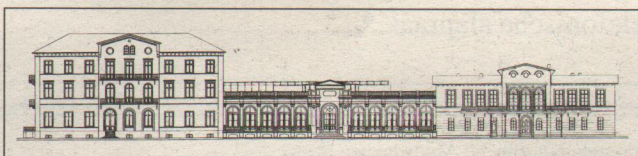
B.C. Koekkoek geldt als de belangrijkste representant van de Nederlandse romantiek. Hij werd tijdens zijn leven al de 'prins der schilders' genoemd; zijn werk werd tot in Rusland toe door konings- en vorstenhuizen bewonderd en verzameld. Sinds kort is het voortbestaan van het Museum Haus Koekkoek, in het oude woonhuis van B.C. Koekkoek, definitief gewaarborgd via een daartoe opgerichte stichting. Daaraan is een jarenlang en intensief pleiten van de directeur van dit museum, Guido de Werd - een Nederlands kunsthistoricus - voorafgegaan. Er werd in 1994 een boek uitgegeven, 'Barend Cornelis Koekkoek, seine Familie, seine Schule und das Haus Koekkoek in Kleve' (tweede druk 1996). Op verschillende manieren werd het belang verdedigd het Haus Koekkoek te bewaren in het oude paleis van de meester. Er kwamen twee tentoonstellingen over de familie Koekkoek: 'Romantiek rond



B.C. Koekkoek, Gezicht op Kleef 1847, paneel 30,5 x 41 cm.

In het nabij Nijmegen gelegen stadje Kleef, gonst het vaak van de Hollanders.

Het is wellicht de combinatie van het prachtige, heuvelachtige landschap, op z'n Duits winkelen en de, vanuit Nederland, korte afstand tot het plaatsje, die maakt dat het voor veel mensen zo'n aantrekkingskracht heeft. Ook zullen tegenwoordig twee prachtige musea, op loopafstand van het centrum, een extra motief vormen om een dagje naar Kleef te gaan.



Museum Kurhaus

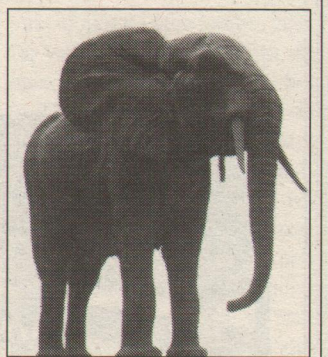
de familie Koekkoek' in Ede, najaar 1994, en een in het museum zelf, in 1996: 'Het schildersgeslacht Koekkoek in Museum Haus Koekkoek Kleve'. Er is geen andere plaats dan het Haus Koekkoek waar de genius loci zo voelbaar is, geen geschikter locatie voor een bezinning op de schilderkunst van de Koekkoeks. En zo wordt een sterk gekoesterde wens van De Werd, het behoud van het belangrijkste voorbeeld van een Hollands kun-

stenaarshuis uit de negentiende eeuw, en het enige als museum zelf, in 1996: 'Het schildersgeslacht Koekkoek in Museum Haus Koekkoek Kleve'. Er is geen andere plaats dan het Haus Koekkoek waar de genius loci zo voelbaar is, geen geschikter locatie voor een bezinning op de schilderkunst van de Koekkoeks. En zo wordt een sterk gekoesterde wens van De Werd, het behoud van het belangrijkste voorbeeld van een Hollands kun-

## Contrast

Een groot contrast met de romantiek-exposities van Museum Haus Koekkoek, is sinds kort op een royale kilometer afstand te vinden in de tentoonstellingen van een nieuw museum voor moderne kunst. Een modern museuminterieur in een historisch gebouw: het oude Kurhaus Kleve. Omgeven door de prachtige barokke tuinen, met vijvers en fonteinen die nog uit de tijd stammen dat Johan Maurits van Nassau stadhouder was van Kleef, is hier door Walter Nikkels, in samenwerking met de huidige directeur Guido de Werd, een museum ontworpen waar een

nóg grotere schildersprins in zou dromen te wonen - aardig detail is dat de beroemde kunstenaar Joseph Beuys er in 1958 een atelier had. Van buiten lijkt het een paleis. Prachtig gerenoveerd, met natuurlijk de grootste aandacht voor de huidige functie, aangepast aan wat zich hier nu aan het publiek vertoont: héél moderne kunst van hoog niveau.



Katharina Fritsch, Olifant, 1987, h. 420 cm, bruikleen kunstenaars aan Museum Kurhaus

## 'Ze licht en heeft pijn tegelijk'

Een zaal met een installatie 'El Caso' uit 1988 van Christian Boltanski: met leeslampjes belichte portretten, met bliken biscuitdoosjes eronder, van vermoorde slachtoffers en moordenaars. Zonder dat staat aangegeven wie wie is. Een monument ter herinnering, dat je, met een gevoel van beklemming, in een stille retrospectieve beschouwing brengt. Op een gegeven moment kwamen mijn kinderen enthousiast naar mij toe: 'Pappa ogen en oren dicht'. Als een verdoolde werd ik geleid naar een duistere nis in de kelder van het museum. 'Ogen en oren open'. Daar lag op de stenen vloer een gedrocht van een schepsel, een meter lang. Een relatief groot langwerpig hoofd deed dienst als projectiescherm. Een filmcamera projecteerde de grimassen van een meisjesgezicht. 'Ze licht en ze heeft pijn tegelijk' schaterden de kinderen. Het geluid uit de installatie bleek van een, zich steeds herhalend, vele minuten lang dierend orgasme.

Veel bewondering dwingen de twee imposante beelden van Katharina Fritsch af. Een dinosaurus-grote muis bovenop een donzen dekbed, waaronder een adem benomen man, alleen zijn hoofd zichtbaar, alsof hij opgebaard ligt. Behalve het zwarte muismonster is het geheel in een 'gedesinfecteerd' wit uitgevoerd. Een imaginair beeld en nachtmerrie tegelijk. Het is momenteel in restauratie. Op het parterre staat pontificaal een levensgrote olifant. Op een verhoging nog wel, rijst dat reusachtige schepsel tot aan het plafond. Een mutatie-olifant, want al lijkt hij waarachtig echt, hij is dof-donker kopergroen. Verder is er werk van vele groten uit de moderne

kunst, zoals Ewald Mataré, Joseph Beuys, Yves Klein, Mario Merz, Gerhard Richter, Claes Oldenburg, Christo, Arman, Andy Warhol, met een portret van Joseph Beuys, en vele anderen.

Een heel leuk aspect van een modern museum bezoeken vind ik altijd: de mensen. Het zijn heel andere types dan die naar bijvoorbeeld Museum Haus Koekkoek gaan. Ze kijken anders. Het voelt ook totaal anders in zo'n museum. Zo beleefde ik dat ook enkele malen in het indrukwekkende museum 'Louisiana' bij Kopenhagen, dat vele kunstenaars herbergt die nu ook in Kleef te zien zijn.

In en bij het Kurhaus werd vroeger al gekuurd en gebaad. Als je er nu bent, ervaar je het ook als een soort bad. Het zet je onwillekeurig aan het denken. En als je er uitstapt dan voelt je je verkwikt en verrijkt. Het werkt...en dat is voor mij de Kunst.

Frank Buunk  
(Wordt vervolgd)

MUSEUM HAUS KOEKKOEK, Kavarinerstrasse 33, D-47533 Kleve. Tel. 00 49 2821 768833. Tentoonstelling B.C. Koekkoek, 5 oktober 1997 t/m 14 december. Daarna eigen collectie. B.C. Koekkoek en Kleefse romantiek. Open: di. t/m zo. 11-13 en 14-17 uur. Feestdagen, ook als deze op een maandag vallen, geopend. Echter op 24, 25, 31 december en 1 januari gesloten.

MUSEUM KURHAUS KLEVE, Tiergartenstrasse 41, D-47533 Kleve. Telefoon 0049 2821 75010. Fax 0049 2821 750111. Tentoonstelling: o.a. Sammlung Ackermans, Nachlass Ewald Mataré, Sammlung Angerhausen, eigen collectie en bruiklenen. Open: di. t/m zo. 10-17 uur. Feestdagen, ook als deze op een maandag vallen, geopend. Echter op 24, 25, 31 december en 1 januari gesloten. Beide musea zijn eenvoudig te bereiken vanuit Nijmegen: 1 km voor Kleef respectievelijk aan de eerste parkeerplaats in Kleef.

HANS M. CRAMER

Schilderijen uit de 17e eeuw  
van belangrijke Hollandse meesters

Javastraat 38 - 2585 Ap Den Haag

bezoek na afspraak

Tel. 070 363 0758 - Fax 070 363 0759

VENETIAANS GLAS



6/9

12/10

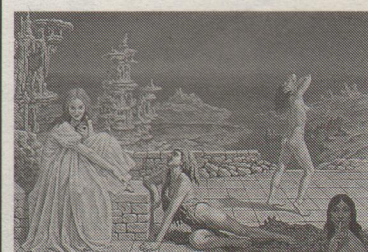
SMELIK & STOKKING  
GALLERIES

NOORDEINDE - DEN HAAG

Noordeinde 101 - 150 - Den Haag - 070 - 364 07 68

dinsdag t/m zondag 11.00 - 17.00

Galerie  
Utrecht



De vaste  
galerie van  
Johfra

Johfra, "i katje",  
afm. 35 x 49,5 cm

Oudegracht 340 - 3511 PM Utrecht  
Tel.: 030-2317752

GALERIE UTRECHT IS DE GALERIE VOOR  
FIJNSCHILDERKUNST VAN MIDDEN-NEDERLAND